



Compte rendu d'Activité

Fiche n°1

Nom et prénom : Maignan Olivier

Nature de l'activité

Mise en place du R.I.S et installation d'Office 2003

Contexte : Dans une grande entreprise, les postes de travaux sont sous Windows 98. On a besoin d'un système qui permettra de déployer un nouveau système d'exploitation dans le cadre d'une importante migration. La solution RIS de Microsoft a été choisie car le service est déjà intégré sous Windows 2000 Server

Objectifs : Créer un poste de travail en Windows XP professionnel avec le RIS ainsi que pouvoir déployer différentes applications comme Office 2003.

Conditions de réalisations

Matériels :

- 1 PC sous Windows 2000 Server
- 1 PC client
- 1 Switch

Logiciels :

- Windows 2000 Server en SP4
- Windows XP Professionnel
- Office 2003

Durée : 45 minutes

Pré requis : Besoin d'être dans un domaine avec un serveur DHCP et un serveur DNS. Le service RIS est préalablement installé sur le serveur.

Description de l'activité réalisée

Situation initiale : On a besoin d'un système de déploiement pour installer Windows XP professionnel sur beaucoup de stations de travaux dans le cadre d'une importante migration.

Situation finale : À partir du serveur RIS, on peut déployer Windows XP Professionnel ainsi que différentes applications nécessaires au sein de l'entreprise.

Compétences mises en œuvre pour la réalisation de cette activité

C21	Installer et Configurer un Micro-ordinateur
C22	Installer et configurer un réseau
C36	Assurer la Maintenance d'un poste de travail
C25	Installer un Applicatif

Déroulement de l'activité :

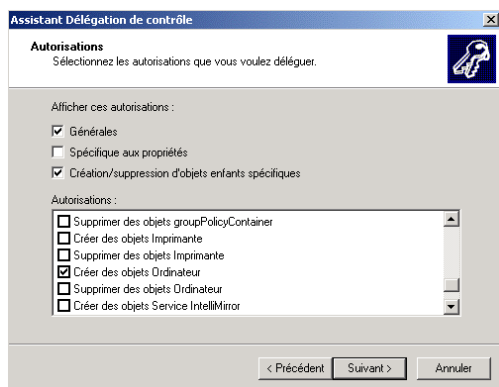
- I- Création du compte « installateur »
- II- Déploiement du système d'exploitation sur un poste client
- III- Création d'une image R.I.S et sa configuration
- IV- Préparation de l'application « Office 2003 »

Au préalable, il faut installer le service d'installation à distance que l'on trouve dans le panneau de configuration puis ajout/suppression de programmes. Il s'agit déjà d'un service inclus avec Windows 2000 Serveur.

I- Création du compte « installateur »

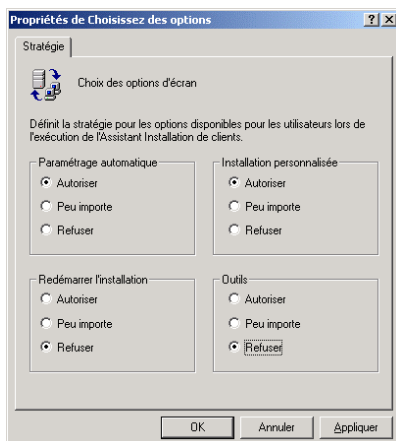
Objet : Le but est de limiter au compte installateur de stations les droits d'administrations sur l'AD, au seul droit d'ajout de compte d'ordinateur dans une OU spécifique du domaine concerné.

- Dans le conteneur Users, créer le groupe global « Installateur Stations »
- Créer l'utilisateur installateur, le placer dans le groupe « Installateur Stations », ce compte doit être membre du groupe « Admins du domaine » pour pouvoir accéder au ris et mettre la future station dans le domaine.
- Lancer la MMC Utilisateurs et Ordinateurs Active Directory et faire un clic droit sur l'onglet users puis sur délégation de contrôle
- Cliquer sur ajouter et rentrer le groupe que l'on a créé auparavant.



A cet écran, laisser coché « générales » puis cocher « création/suppression d'objets enfants spécifiques ». Sous Autorisations, cocher « créer des objets Ordinateurs ». Ensuite cliquer sur suivant

- Lancer la MMC Utilisateurs et Ordinateurs Active Directory et faire un clic droit sur le nom du domaine (ici le domaine est RIS.local) puis sur Propriétés
- Choisir l'onglet « Stratégie de groupe »
- Cliquer sur nouveau, taper le nom de la stratégie « Paramétrage RIS ». Cliquer sur modifier. Ouvrir Configuration utilisateur/Paramètres Windows/Services d'installation à distance et faire un double clic sur l'icône « choisissez des options »

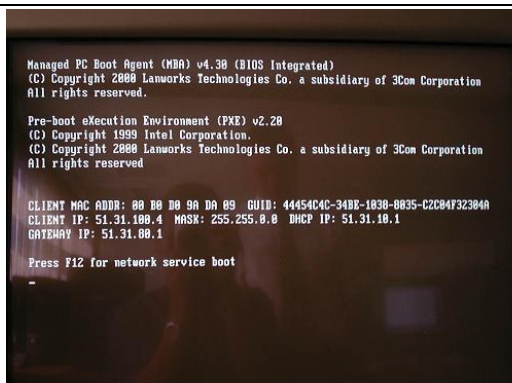


A cet écran, cocher les différentes cases comme sur l'image ci-contre

- Se placer sur la stratégie, cliquer sur monter puis aller sur sécurité dans propriété. Cliquer sur ajouter. Rentrer « Installateur Stations » puis sur OK.
- Cocher Autoriser pour le droit « appliquer la stratégie de groupe » pour notre groupe puis décocher cette case pour le groupe « utilisateurs authentifiés ».

II- Déploiement du système d'exploitation sur un poste client

- Allumer le poste client. Au démarrage de la machine, appuyer sur F12 pour pouvoir accéder au système PXE (Pre-boot eXecution Environment).



Une requête est envoyée au serveur DHCP pour nous attribuer une adresse IP dynamiquement. Une fois que l'adresse est attribuée, appuyer sur F12 une seconde fois pour démarrer l'assistant d'installation client. (*Client Installation Wizard*)

Sur le premier écran, presser la touche Entrée et on arrive sur l'écran ci-dessous :



Dans le dossier contenant l'image sur le serveur RIS, il est possible de renseigner les informations (nom d'utilisateur, domaine etc..) comme cela il suffit juste de renseigner le mot de passe comme ici. Ces renseignements sont situés dans les fichiers login.osc et custom.osc

- Presser la touche Entrée pour passer à l'écran suivant.
- Choisir custom setup, puis rentrer le « *computer name* » qui sera utilisé et référencé dans l'Active Directory.
- Ensuite choisir Windows XP Professionnel.
- Le déploiement commence. Les fichiers vont être copiés du serveur sur la machine cliente.
- Après un certain temps, l'installation de Windows XP se termine, aucun renseignements n'a du être renseigné car le fichier « .sif » la fait automatiquement. L'ordinateur va redémarrer.

III- Création d'une image R.I.S et sa configuration

1ère étape : Création de l'image

Cette étape consiste à créer une image d'un système d'exploitation que l'on pourra déployer après sur des postes clients en utilisant le serveur RIS. Il existe 2 façons de procéder :

A°) La première consiste à créer une image disque que l'on pourra redéployer par le serveur.

B°) La seconde permet de créer une image d'un système pré configuré avec des applications précises (ex : *Office*, *Winzip* etc.)

- Sur les postes dont on veut créer une image, faire démarrer/exécuter/ et taper la ligne suivante: \\nom_du_serveur\reminst\Admin\i386\riprep.exe. Le riprep.exe va aller rechercher le serveur RIS et y installer le nouveau répertoire contenant la nouvelle image
- Entrer le nom du serveur RIS puis entrer le nom de l'image qui sera installée.
- L'image est en train d'être créée et installée dans le répertoire correspondant sur le serveur RIS

2ème étape : Le fichier « .sif »

Une fois les images en place dans le répertoire, il est possible de modifier le fichier .sif qui est le fichier réponse durant l'installation du système. (Voir annexe). Cela permettra d'effectuer une installation automatique sans avoir renseigné diverses informations (ex : la clé CD, le nom etc...).

Ce fichier se trouve dans : E:\Reminst\Setup\French\Images\winXP.pro\i386\templates

Ce fichier est créé automatiquement lors de la création de l'image.

On y renseigne donc :

- La clé pour l'installation
- On peut faire joindre le poste un domaine
- On peut y définir le mot de passe administrateur
- On peut définir les applications Windows qui seront installées par la suite
- Etc...

3^{ème} étape : Le dossier \$oem\$

De même il est possible d'y rajouter les drivers pour différents périphériques dans l'image

Pour cela on crée un dossier \$oem\$ qui lui-même contiendra 2 sous dossiers \$\$ et \$1

Le dossier \$\$ contient les fichiers qui seront installés sous c:/ directement

Le dossier \$1 contient les fichiers qui seront installés sous c:/Windows.

Ces dossiers contiendront les fichiers nécessaires à l'installation des drivers pendant la création des postes.

IV- Préparation de l'application Office 2003

La préparation s'effectue en plusieurs étapes :

- Copie du CD d'installation : Faire démarrer → exécuter ensuite taper D:/setup.exe /a

- Automatisation de l'installation : Pour cela on a besoin de passer par un utilitaire nommé « *Microsoft Office 2003 Resource Kit* », cet utilitaire va permettre de créer un fichier « .MST » qui permettra au Setup d'Office 2003 de savoir comment il devra paramétrer Office.

On lance donc le « *Custom Installation Wizard* ». Suivre l'installation..



A cet écran, cliquer sur browse et sélectionner le fichier **PRO.MSI** se trouvant dans le dossier dans lequel on a copié le CD d'installation d'Office.

Continuer l'installation...



A cet écran, la création du fichier .MST est finie. Cliquer sur **Exit**

Dans le fichier « .sif », à la section [GuiRunonce] la commande suivante :

Command0= «c:\temp\apps\office\installOffice.cmd »

Cette commande permet ainsi de lancer le script d'installation d'Office 2003 à distance, à partir du serveur RIS.

Analyse des résultats obtenus

Objectif atteint : On peut donc installer à distance le système d'exploitation sur différents postes clients.

Bilan de l'activité : Cette installation à distance permet un déploiement de nouveaux systèmes d'exploitation dans le cadre d'une migration importante ou juste pour le déploiement de postes de travaux dans une Entreprise. De plus, chaque poste est référencé dans l'Active Directory et chaque poste à un nom bien spécifique ce qui empêche des doublons dans le parc informatique